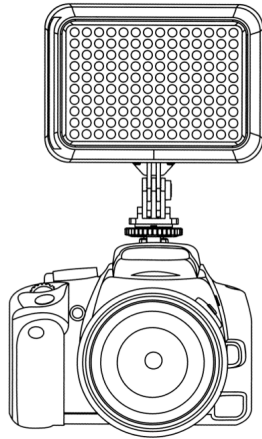


YONGNUO
DIGITAL

**Светодиодный осветитель
Yongnuo YN 1410**

Перед использованием вспышки пожалуйста внимательно прочтите эту инструкцию. Сохраните ее для дальнейшего использования.



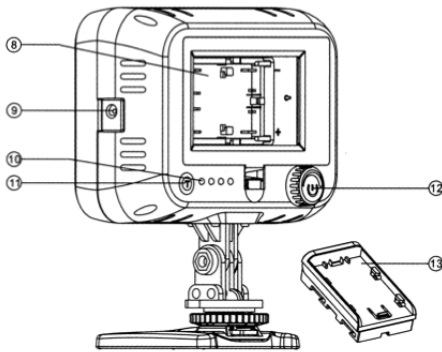
Описание комплекта

Комплект предназначен для подсветки снимаемой сцены при фото- и видео- съемке. Имеется возможность установки светильника как непосредственно на фото и видеокамеры, имеющих "горячий башмак", так и на фото-видео штативы или студийные стойки для осветительного оборудования. Можно использовать светильник, удерживая его в руках.

I. Внешний вид



1. Корпус осветителя
2. 140 LED диодов
3. Слот под фильтры
4. Фиксирующий винт
5. Блокирующее кольцо
6. Металлическое крепление под горячий башмак
7. Подставка
8. Батарейный отсек
9. Разъем внешнего питания
10. Индикатор включения/яркости
11. Кнопка проверки заряда
12. Регулятор яркости
13. Адаптер под батареи



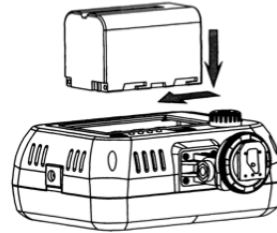
II. Возможности прибора

1. YN-1410 LED представляет собой осветитель из 140 высококачественных светодиодов, дающий высокую яркость, которая выше чем у точечных источников освещения, более равномерное распределение света и обладающий большим сроком службы.
2. YN-1410 имеет встроенный датчик освещенности, который позволяет прибору регулировать яркость в зависимости от падающего света, что обеспечивает простоту использования.
3. Устройство оснащено гнездом для подключения внешнего питания, что удобно при долговременном использовании.
4. Профессиональная электронная система контроля позволяет удерживать стабильную яркость прибора даже при истекающей мощности элементов питания, позволяя довести эффективность отдачи электроэнергии до 93%.
5. Поддержка большого количества типов батарей благодаря съемному адаптеру.
6. В комплекте два цветных фильтра для регулировки цветовой температуры.

III. Способ применения

1. Установка батарей

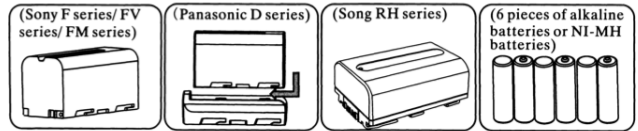
Пожалуйста посмотрите спецификацию продукта ниже для определения совместимых элементов питания.



При использовании литий-ионных аккумуляторов Sony устанавливайте аккумулятор по направлению стрелки - так как это показано на рисунке - в батарейный отсек.

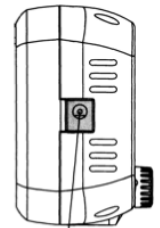
При использовании литий-ионных аккумуляторов Panasonic D сначала вставьте аккумулятор в прилагаемый переходник-адаптер и лишь затем вставьте его в прибор.

Если вы будете использовать 6 пальчиковых алкалиновых AA батареек (или Ni-MH аккумуляторов), то следите за правильной полярностью их установки в прибор, которая указана на батарейном отсеке прибора. (варианты установки различных элементов питания см. на рисунках ниже):



2. Внешнее питание

Через разъем внешнего питания DC, может быть подключен адаптер переменного тока DC 7.2-9V/2A. Во время подключения прибор будет автоматически отключать питание от батарей. (Внимание! Соблюдайте полярность)



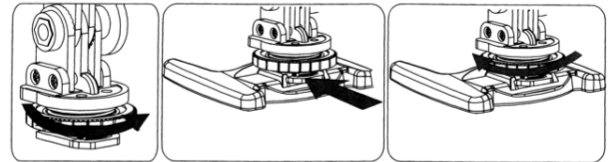
Примечание: этот прибор не содержит аккумулятор и внешний источник питания в комплекте.

3. Установка прибора на камеру или отдельно от камеры в качестве светильника
а) Установка светильника в качестве накамерного светильника



Ослабить кольцо Вставить ножку в башмак Затянуть кольцо

б) Установка светильника на опорную мини площадку (входит в комплект) для размещения на столе или другой плоской поверхности



Ослабить кольцо Вставить ножку в разъем опорной площадки Затянуть кольцо

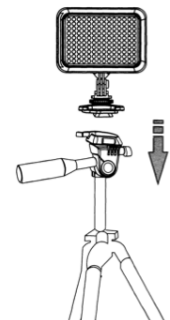
в) Установка светильника на студийную стойку или фото-видео-штатив. Опорная мини площадка прибора имеет в своей нижней части резьбу под стандартный винт крепления камеры на штатив (1/4"). Поэтому ее можно использовать для установки прибора на фото- или видео- штатив так, как это указано на рисунке:



Остоедините площадку штатива



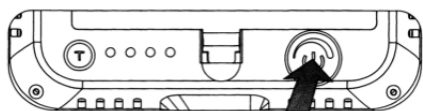
Привинтите опорную площадку к площадке



Установите площадку с прибором назад на штатив

4. Включение

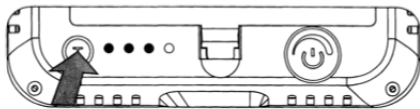
Включите устройство нажатием кнопки включения. Поверните вправо, чтобы увеличить яркость, или влево, чтобы уменьшить яркость.



Поворот влево и вправо для регулировки яркости

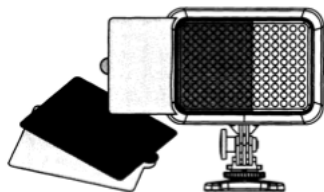
Проверка заряда батарей

Кратковременное нажатие на кнопку TEST покажет примерный уровень заряда батарей питания. На рисунке ниже он примерно соответствует 75% от полного заряда.



IV. Установка цветных фильтров

Осветитель поставляется с двумя фильтрами регулировки температуры. Установите фильтр в слот на корпусе для изменения температуры в зависимости от освещения, как показано на рисунке.



Спецификация

Источник освещения: 150 мелких диодов
Цветовая температура 5500K
Индекс Светопреобразования: не менее 90%
Мощность: 8.5W
Яркость: 1000LM
Угол освещения: 55 градусов
Среднее время жизни: 50000 часов
Вес: 430 гр.
Размеры: 135x122x53

Совместимые элементы питания:

6 AA щелочных батарей или 6 AA Ni-Mh аккумуляторов;
Sony NP-F330\530\550\570\750\770\930\950\F960\F970
Sony NP-FH30\40\50\60\70\90\100
Panasonic D16S

Состав комплекта:

Прибор YN-1410-1 шт., переходник-адаптер для литий ионного аккумулятора - 1шт., опорная мини-площадка - 1шт., адаптер для крепления на горячий башмак - 1шт., цветные фильтры (2 штуки), инструкция по использованию.

Предостережения:

Всегда избегайте от использования прибора при дожде, снеге или сильном тумане. Предохраняйте прибор от брызг, попадания воды и других жидкостей во избежание возгорания.

Во избежание повреждения батарей и аккумуляторов следите за тем, чтоб их контакты не соприкасались между собой и с металлическими предметами, это убережет их от короткого замыкания. Всегда соблюдайте правильную полярность элементов питания при установке их в прибор.

Храните батареи и аккумуляторы, а также кронштейн устройства и другие части в местах, недоступных детям во избежания проглатывания. Немедленно вызывайте врача, если есть подозрение, что ребенок проглотил что-то из элементов питания или деталей прибора.

Всегда извлекайте батареи из прибора после использования во избежание саморазряда и последующих протечек батарей.

Если устройство долгое время не используется, извлеките из него любые элементы питания и храните в сухом месте вдали от нагревательных приборов.